

---

Handbuch

NEWBASE WebShot 1.4

© Copyright by NEWBASE GmbH, Hamburg, Germany

**NEWBASE**  
intelligent media solutions

# Inhaltsverzeichnis

Copyright .....	3
NEWBASE-Lizenzvertrag .....	3
Wartung.....	5
Handbuchkonventionen .....	5
<b>Installation</b>	<b>6</b>
<hr/>	
<b>Programm starten und beenden</b>	<b>7</b>
<hr/>	
<b>Webinhalte ausschneiden und speichern</b>	<b>8</b>
<hr/>	
Rechteck-Auswahlmodus .....	8
Text-Auswahlmodus.....	13
<b>Weitere Funktionen</b>	<b>15</b>
<hr/>	
<b>Clippings exportieren</b>	<b>16</b>
<hr/>	
<b>Index</b>	<b>19</b>
<hr/>	

Diese Online-Hilfe beschreibt die Bedienung des Programms NEWBASE WebShot 1.4.

Sie können mit diesem Programm auf einfache Art Webseiteninhalte (Artikel, Bilder) in einem Firefox Browser ausschneiden und diese Web-Clippings anschließend in ein NEWBASE System exportieren.

---

## Copyright

NEWBASE ist ein eingetragene Warenzeichen der NEWBASE GmbH, Hamburg.

Microsoft® Windows® 2000, 2003, XP und Microsoft® MS-DOS® sind eingetragene Warenzeichen der Microsoft Corp., Redmond/USA.

Alle anderen Produktnamen sind Warenzeichen oder eingetragene Warenzeichen ihrer jeweiligen Hersteller.

Dokumentation: Markus Zender

Dok.Nr.: WebSh.D 1.4

Hamburg, September 2008

---

## NEWBASE-Lizenzvertrag

Dies ist ein rechtsgültiger Vertrag zwischen Ihnen, dem Endanwender, und der NEWBASE GmbH, nachfolgend "NEWBASE" genannt. Durch Öffnen des Lizenzumschlags erklären Sie sich an die Bestimmungen dieses Vertrages gebunden. Wenn Sie mit den Bestimmungen dieses Vertrages nicht einverstanden sind, geben Sie die CD bitte mit den Begleitgegenständen einschließlich aller schriftlichen Unterlagen, des Handbuchs und der sonstigen Behältnisse unverzüglich an die Stelle zurück, von der Sie sie bezogen haben.

1. EINRÄUMUNG EINER LIZENZ: NEWBASE gewährt Ihnen das Recht, eine Kopie der anliegenden NEWBASE-Software auf einem einzelnen Computer zu benutzen. Die Software wird dann auf einem Computer "benutzt", wenn sie in den temporären Speicher, d.h. RAM, oder in einen permanenten Speicher wie z.B. Festplatte, CD-ROM oder eine andere Speichervorrichtung dieses Computers installiert wird. Jedoch stellt eine Installation auf einem Netz-Server für den alleinigen Zweck der Verteilung zu einem oder mehreren anderen Computern keine "Benutzung" dar, für die eine separate Lizenz notwendig ist.

2. URHEBERRECHT: Die Software ist Eigentum von NEWBASE oder deren Lieferanten, und sie ist durch Urheberrechtsgesetze, internationale Verträge und andere nationale Rechtsvorschriften gegen Kopieren geschützt. Wenn die Software nicht mit einem Schutz gegen Kopieren ausgestattet ist, dürfen Sie entweder (a) eine einzige Kopie der Software ausschließlich für Sicherungszwecke oder Archivierungszwecke machen oder (b) die Software auf eine einzige Festplatte übertragen, sofern Sie das Original ausschließlich für Sicherungs- oder Archivierungszwecke aufbewahren. Sie dürfen ohne schriftliches

Einverständnis von NEWBASE weder das Handbuch noch anderes schriftliches Begleitmaterial zur Software kopieren.

3. BESCHRÄNKTE GARANTIE: Die Software und dieses Handbuch wurden vom Hersteller mit größter Sorgfalt erarbeitet und unter Verwendung wirksamer Qualitätssicherungsmaßnahmen geprüft. Nach dem heutigen Stand der Technik sind Programmfehler jedoch nicht vollkommen auszuschließen. Es gelten folgende Beschränkungen in der Garantie:

a) BESCHRÄNKTE GARANTIE - NEWBASE garantiert für einen Zeitraum von ½ Jahr ab Empfangsdatum, dass die Software im Wesentlichen gemäß dem begleitenden Handbuch arbeitet. Diese Garantie wird von NEWBASE als Herstellerin des Produkts übernommen; etwaige gesetzliche Gewährleistungs- oder Haftungsansprüche gegen den Händler, von dem Sie Ihr Exemplar der Software bezogen haben, werden hierdurch weder ersetzt noch beschränkt.

b) ANSPRÜCHE DES KUNDEN - Die gesamte Haftung von NEWBASE und Ihr alleiniger Anspruch besteht nach Wahl von NEWBASE entweder (a) in der Rückerstattung des bezahlten Preises oder (b) in dem Ersatz der Software, die der beschränkten Garantie von NEWBASE nicht genügt und zusammen mit einer Kopie Ihrer Quittung an NEWBASE zurückgegeben wird. Diese beschränkte Garantie gilt nicht, wenn der Ausfall der Software auf einen Unfall, auf Mißbrauch oder auf fehlerhafte Anwendung zurückzuführen ist. Für eine Ersatz-Software übernimmt NEWBASE nur für den Rest der ursprünglichen Garantiefrist oder für 30 Tage eine Garantie, wobei der längere Zeitraum maßgebend ist.

c) KEINE WEITERE GEWÄHRLEISTUNG - NEWBASE schließt für sich jede weitere Gewährleistung bezüglich der Software, des zugehörigen Handbuchs und der zugehörigen schriftlichen Materialien aus.

d) KEINE HAFTUNG FÜR FOLGESCHÄDEN - Weder NEWBASE noch die Lieferanten von NEWBASE sind für irgendwelche Schäden - uneingeschränkt eingeschlossen sind Schäden aus entgangenem Gewinn, Betriebsunterbrechung, Verlust von geschäftlichen Informationen oder von Daten oder aus anderem finanziellen Verlust - ersatzpflichtig, die aufgrund der Benutzung dieses NEWBASE-Produktes oder der Unfähigkeit, dieses NEWBASE-Produkt zu verwenden, entstehen, selbst wenn NEWBASE von der Möglichkeit eines solchen Schadens unterrichtet worden ist. Auf jeden Fall ist die Haftung von NEWBASE auf den Betrag beschränkt, den Sie tatsächlich für das Produkt bezahlt haben. Dieser Ausschluss gilt nicht für Schäden, die durch Vorsatz oder grobe Fahrlässigkeit auf Seiten von NEWBASE verursacht wurden. Ebenfalls bleiben Ansprüche, die auf unabdingbaren gesetzlichen Vorschriften zur Produkthaftung beruhen, unberührt.

3. WEITERE BESCHRÄNKUNGEN: Sie dürfen die Software weder vermieten noch verleihen, aber Sie dürfen die Rechte an diesem NEWBASE-Lizenzvertrag auf Dauer auf einen anderen übertragen, vorausgesetzt, daß Sie alle Kopien der Software sowie das gesamte schriftliche Begleitmaterial übertragen und der Empfänger sich mit den Bestimmungen dieses Vertrages einverstanden erklärt. Zurückentwickeln (reverse engineering), Dekompilieren und Entassemblieren der Software sind nicht gestattet. Eine Übertragung muß die letzte aktualisierte Version (update) und alle früheren Versionen umfassen.

Falls Sie Fragen zu diesem Vertrag haben, schreiben Sie bitte an:

NEWBASE GmbH, Rödingsmarkt 14, D-20459 Hamburg

---

## Wartung

Mit einem gültigen Wartungsvertrag können Sie sich direkt an unsere Supporter oder per Fax an folgende Adresse wenden, sollten Sie bei der Anwendung eines NEWBASE-Moduls Probleme haben:

NEWBASE GmbH

Rödingsmarkt 14

20459 Hamburg

Fax ++49 [0]40 / 89002 222

Tel ++49 [0]40 / 89002 280

Dies gilt auch für Ideen und Anregungen zum Thema, die Sie uns auf gleichem Wege mitteilen können. Sie erreichen uns auch über Internet und eMail:

Internet: <http://www.newbase.de>

email: [support@newbase.de](mailto:support@newbase.de)

Wir bedanken uns für Ihre Mitarbeit und wünschen Ihnen viel Erfolg bei der Anwendung von NEWBASE WebShot.

NEWBASE GmbH

---

## Handbuchkonventionen

Auf folgende, besonders gekennzeichnete Textstellen werden Sie in diesem Handbuch immer wieder treffen:

---

**Hinweis:** Erscheint das Wort „Hinweis“ im Text, können Sie der genannten Empfehlung folgen oder auch nicht. Diese Textstellen weisen auf besonders nützliche Aktionen hin, die Sie vielleicht sonst übersehen würden.

---

**Achtung:** Diesen Textstellen sollten Sie besondere Aufmerksamkeit schenken und eine Anleitung genau befolgen. Tun Sie dieses nicht, könnten möglicherweise Probleme mit Ihren Datenbeständen u.a.m. auftreten.

## Installation

NEWBASE Webshot wird als Erweiterung in einem Firefox Browser (ab Version 2.0) installiert. Andere Browser werden nicht unterstützt.

Für die Installation wird Ihnen ein XPI Installationspaket zur Verfügung gestellt. Sie müssen die XPI-Datei nur in das Firefox-Browserfenster ziehen und danach die angezeigten Installationsschritte ausführen. Starten Sie nach der Installation den Browser neu.

Neue Versionen von NEWBASE Webshot werden auf die gleiche Art installiert. Dabei werden ältere Versionen automatisch ersetzt.

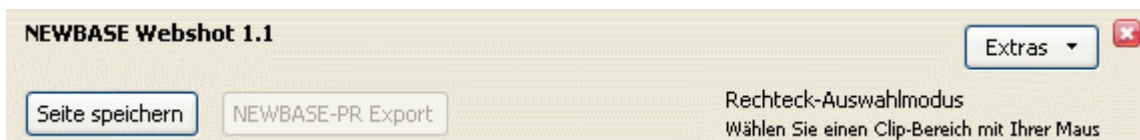
## Programm starten und beenden

Bevor Sie NEWBASE Webshot starten, müssen Sie zunächst die Webseite laden, aus der Sie Inhalte ausschneiden wollen. Danach haben Sie folgende Möglichkeiten NEWBASE Webshot zu starten:

- Wählen Sie "NEWBASE Webshot" aus dem "Extras" Menü.
- Drücken Sie den Tastaturbefehl "Strg - F9".
- Wählen Sie "NEWBASE Webshot" aus dem Kontextmenü (rechte Maustaste auf einer Webseite drücken).

**Achtung:** Es werden häufig Webseiten mit Rahmen (Frames) benutzt, in denen Sie das Programm auf folgende Art öffnen müssen: In diesen Seiten können Sie nicht den gesamten Inhalt, sondern nur Inhalte aus Teilbereichen schneiden. Daher öffnen Sie das Kontextmenü (rechte Maustaste) unmittelbar über dem Bereich, der den zu schneidenden Inhalt enthält und wählen aus dem Kontextmenü "NEWBASE Webshot" aus. Die anderen, oben beschriebenen Möglichkeiten zum Öffnen des Programms funktionieren in diesen Webseiten nicht.

Nach dem Start wird die folgende Werkzeugleiste im unteren Teil des Browserfensters angezeigt:



Um NEWBASE Webshot wieder zu beenden, nutzen Sie entweder wieder den Kurzbefehl "Strg - F9" oder Sie klicken einfach das kleine rote Kästchen in der Werkzeugleiste. Sie können auch einfach eine neue Webseite öffnen, um das Programm zu beenden.

## Webinhalte ausschneiden und speichern

Mit Hilfe von NEWBASE Webshot können Sie Webseiteninhalte wie z.B. Artikeltexte, Bilder, Tabellen etc. ausschneiden. Störende Menüs, Werbebanner, Hintergrundbilder, Ränder und ähnliches können entfernt werden.

Es gibt zwei Methoden zum Ausschneiden von Inhalten: **Rechteck-Auswahlmodus** und der **Text-Auswahlmodus**. In der Werkzeugleiste von NEWBASE WebShot wird die aktuell ausgewählte Methode angezeigt. Beide Methoden werden nachfolgend erklärt:

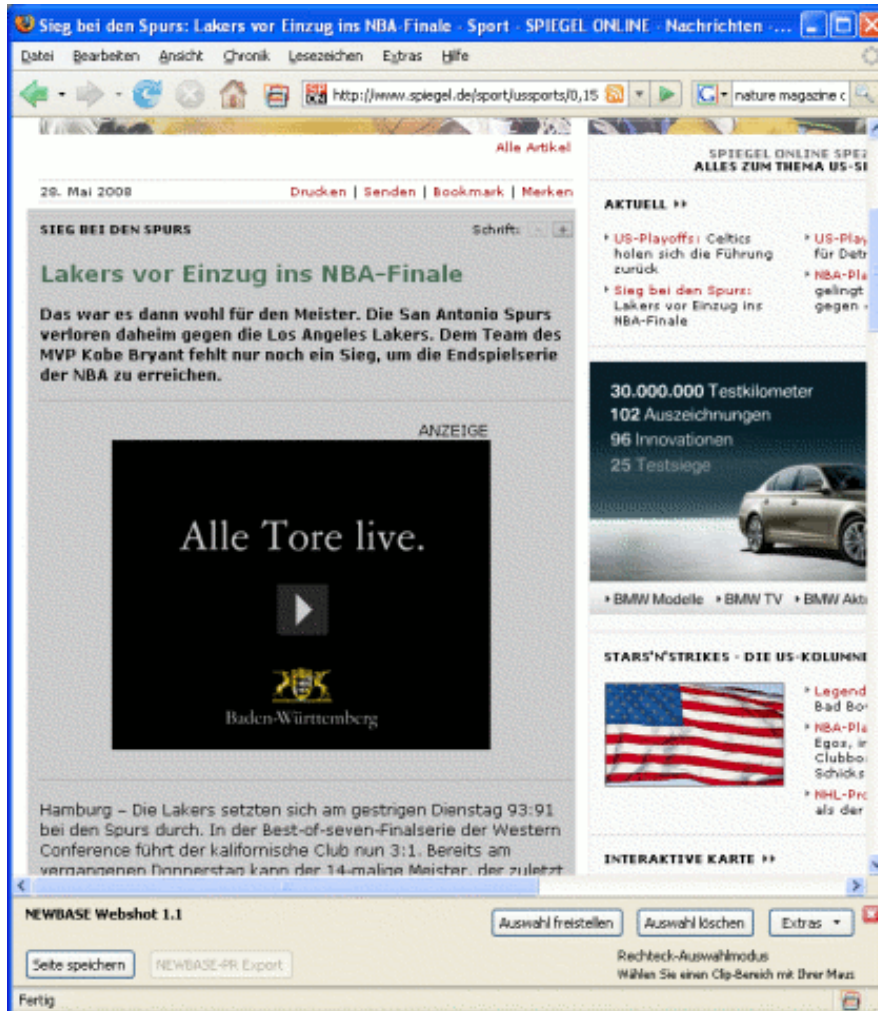
### Rechteck-Auswahlmodus

Das ist die Standardmethode. Sie ziehen mit der Maus ein Rechteck um den Bereich, der ausgeschnitten werden soll.

Wir empfehlen folgende Vorgehensweise:

1. Stellen Sie sicher, dass der Rechteck-Auswahlmodus aktiv ist. Dieser wird dann unten in der Werkzeugleiste von NEWBASE Webshot angezeigt. Sollte das nicht der Fall sein, wählen Sie den Modus im Menü "Extras" aus.

2. Markieren Sie zunächst den kleinstmöglichen Bereich, der alle Inhalte enthält, die Sie später speichern und verwenden möchten. Dazu ziehen Sie mit der gedrückten linken Maustaste ein Rechteck über dem Bereich auf. Als Beispiel dient nachfolgend ein Artikel aus einer Nachrichten-Webseite. Der Artikel enthält noch Werbung und Bedienungselemente, die später entfernt werden sollen:



- Der ausgewählte Bereich ist nun mit einem grauen Rechteck markiert. Stellen Sie diesen Bereich frei. Dazu klicken Sie die Schaltfläche "Auswahl freistellen" in der Werkzeugleiste an. Das Ergebnis könnte folgendermaßen aussehen:



- Möglicherweise sind jetzt noch Menüs, Werbebanner oder andere Elemente in den freigestellten Bereichen enthalten, die Sie entfernen möchten. Dazu wählen Sie in den nächsten Schritten die unerwünschten Elemente nacheinander mit der Rechteck-Auswahl aus und löschen diese.



Zum Löschen klicken Sie die Schaltfläche "Auswahl löschen" in der Werkzeugleiste an. Alternativ können Sie auch die Tastaturbefehl "Strg + Entf" benutzen.

5. Als Ergebnis bleibt nur noch der gewünschte Seiteninhalt ohne störende Elemente.



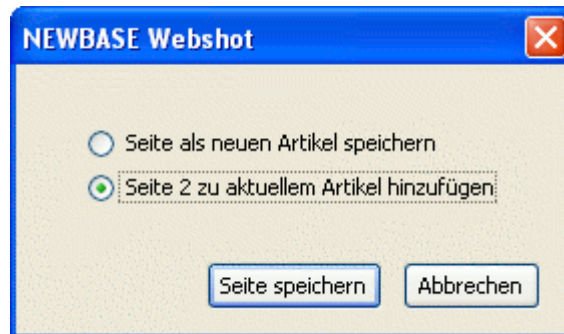
6. Sichern Sie nun den Artikel über den Befehl "Seite speichern". Wenn Sie die erste Seite speichern, sehen Sie folgenden Dialog:



Sie können nun einfach den Befehl "Seite speichern" nochmals anklicken. In der Werkzeugleiste wird unterhalb des Programmnamens angezeigt, dass eine Seite gespeichert wurde:



Wenn Sie nun eine weitere Seite eines Artikels bzw. einen weiteren Artikel schneiden, erscheint beim Anklicken des Befehls "Seite speichern" in der Werkzeugleiste derselbe Dialog, aber mit zwei möglichen Optionen:



Sie sehen folgende Optionen:

- **Seite als neuen Artikel speichern:** Die gerade geschnittene Seite soll als neuer Artikel gespeichert werden.
- **Seite xy zu aktuellem Artikel hinzufügen:** Die gerade geschnittene Seite soll als eine weitere Seite eines Artikels gespeichert werden.

Wählen Sie nun eine der beiden Optionen aus und klicken Sie anschließend "Seite speichern" an.

7. Sie können dieses Clipping nun in ein NEWBASE Clipping-System exportieren. Letzteres wird in dem Kapitel "Clippings exportieren" beschrieben.

---

**Hinweis:** Sie können einen von Ihnen durchgeführten Schritt mit Hilfe des Befehls "Rückgängig" (Webshot-Menü "Extras") wieder aufheben. Der Befehl "Auswahl löschen" im Text-Auswahlmodus kann derzeit nicht rückgängig gemacht werden, im Rechteckauswahl-Modus können die Schritte hingegen rückgängig gemacht werden.

---

## Text-Auswahlmodus

Der Text-Auswahlmodus stellt eine weitere Möglichkeit dar, unerwünschte Elemente zu markieren und anschließend zu entfernen. Dieses Werkzeug wird ab und zu benötigt, da die Rechteck-Auswahl nicht auf allen Webseiten funktioniert. Gehen Sie folgendermaßen vor:

8. Sofern der Text-Auswahlmodus noch nicht aktiv ist, klicken Sie die Schaltfläche "Extras" in der Werkzeugleiste an und wählen "Wechseln zu Text-Auswahlmodus".

9. Markieren Sie den Bereich, den Sie löschen möchten. Dieser ist dann farbig markiert (im folgenden Beispiel soll die Kopfzeile entfernt werden und ist daher mit dem Text-Auswahlmodus blau markiert worden):



10. Sie können nun die ausgewählten Bereiche löschen (Schaltfläche "Auswahl löschen" oder Tastaturbefehl "Strg + Entf" ).

11. Diese Vorgehensweise können Sie nun für verschiedene Bereiche der Webseite so oft wiederholen, bis nur noch die gewünschten Webseiteninhalte übrig bleiben.

---

**Hinweis:** Sie können zwischen den beiden Auswahlmethoden "Rechteck-Auswahl" und "Text-Auswahlmodus" über das Menü "Extras" beliebig oft wechseln. In diesem Menü finden Sie auch noch weitere Befehle, um die Webinhalte weiter zu optimieren: siehe Kapitel "Weitere Funktionen".

---

## Weitere Funktionen

Es gibt noch weitere Funktionen, mit denen Sie die ausgewählten Webinhalte anpassen können:

- **Hintergrundbilder/-farben entfernen:** Eventuell sind nach der Freistellung von Webinhalten noch störende Hintergrundbilder oder Hintergrundfarben vorhanden. Um diese zu entfernen bzw. in weißen Hintergrund umzuwandeln, nutzen Sie diesen Befehl. Wenden Sie diese Funktion nicht an, wenn weißer Text vor dunkleren Hintergrund verwendet wurde, denn der Text wird dann unsichtbar.
- **Seite formatieren:** In Webseiten mit festem Layout kann es passieren, dass die geschnittenen Webinhalte an einer ungünstigen Stelle platziert sind bzw. nach dem Löschen anderer Elemente viel Weißraum übrig bleibt. Wenn Sie nun die Funktion "Seite formatieren" benutzen, versucht das Programm die geschnittenen Webinhalte oben in der Seite zu platzieren und über die gesamte Breite gleichmäßig zu verteilen. Ob diese Funktion zu guten Resultaten führt, hängt auch immer von dem Aufbau der Webseite ab. Sollten Sie mit dem Ergebnis nicht zufrieden sein, können Sie mit dem Befehl "Rückgängig" in dem Webshot-Menü "Extras" wieder den vorhergehenden Zustand herstellen.
- **Ränder hinzufügen:** Durch das Löschen von Seiteninhalten oder die neue Formatierung der Seite kann es passieren, dass neben den geschnittenen Webinhalten kein Seitenabstand mehr vorhanden ist. Um diesen wieder hinzuzufügen, nutzen Sie diesen Befehl.
- **Schriftgröße:** Wenn Sie eine größere oder kleinere Schriftgröße wünschen, wählen Sie die Option "größer" oder "kleiner". Sie können im Fenster sofort die geänderte Schriftgröße kontrollieren.

---

**Hinweis:** Sie können einen von Ihnen durchgeführten Schritt mit Hilfe des Befehls "Rückgängig" (Webshot-Menü "Extras") wieder aufheben. Der Befehl "Auswahl löschen" im Text-Auswahlmodus kann derzeit nicht rückgängig gemacht werden.

---

## Clippings exportieren

Sie können die geschnittenen Webinhalte in ein NEWBASE System exportieren.

Die Vorgehensweise für den Export ist folgendermaßen:

1. Klicken Sie die Schaltfläche "NEWBASE PR Export" an.

**Achtung:** Normalerweise wird der Exportpfad schon bei der Installation des Programms konfiguriert. Sollte das noch nicht gemacht worden sein, wird vor Ausführung des Exports in einem Dateiauswahldialog gefragt, wo sich die Datei "webshot2print.exe" befindet. Sie finden die Datei in Ihrem NEWBASE System. Der Pfad könnte so aussehen: \\ServerXY\Newbase\_PR\Exe\webshot2print.exe

2. Nun wird ein Dialog geöffnet, in dem Sie Metadaten wie Titel, Quellname, Datum etc. für die geschnittenen Webinhalte eingeben können. Diese Daten werden benötigt, damit das Clipping in dem NEWBASE System richtig verarbeitet werden kann. Welche Metadaten einzugeben sind, hängt von der jeweiligen Konfiguration des NEWBASE System ab, mit dem Sie verbunden sind. Ein Beispiel:

Sollten in Ihrem Dialog andere Felder enthalten sein, finden Sie deren Bedeutung entweder in den Handbüchern zu dem NEWBASE System oder sie sind Ihrem Administrator bekannt.

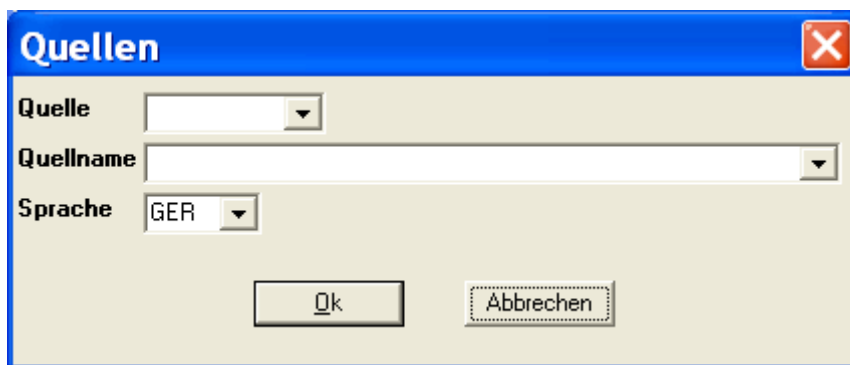
Einige Metadaten werden schon automatisch von dem Programm eingetragen. So wird der Titel aus fast allen Webseiten übernommen. Sie sollten dennoch den Eintrag prüfen und ggfs. korrigieren. Unter "Quelldatum" wird automatisch das aktuelle Tagesdatum eingetragen. Die Einträge in den restlichen Feldern nehmen Sie selbst vor. Bei einigen Feldern brauchen Sie dazu nur aus den Listen auswählen.

**Hinweis:** Sofern Sie einen Artikel aus einer Webseite exportieren wollen, aus der Sie bereits schon mal einen Artikel exportiert haben, trägt das Programm automatisch den

erstmalig gewählten Quellnamen in dem Feld ein. Beispiel: Sie haben einen Artikel aus der Webseite "www.spiegel.de" geschnitten und als Quellname "Spiegel Online" eingetragen. Wenn Sie nun später einen weiteren Artikel aus der Webseite "www.spiegel.de" schneiden, wird automatisch der selbe Quellname automatisch eingetragen. Sie können auch weitere Felder wie z.B. "Rubrik" so konfigurieren, dass die gespeicherten Werte des Feldes in Abhängigkeit von der Webadresse übernommen werden.

Im Kontextmenü (rechte Maustaste im grauen Hintergrund des Dialogs klicken) finden Sie noch zwei wichtige Funktionen:

- **Neue Quelle anlegen:** Falls Sie den Quellnamen, genauer gesagt den Webseitenamen, nicht in der Auswahlliste des "Artikel" Hauptdialogs finden können, tragen Sie in dem folgenden Dialog einen neuen Quellnamen ein:



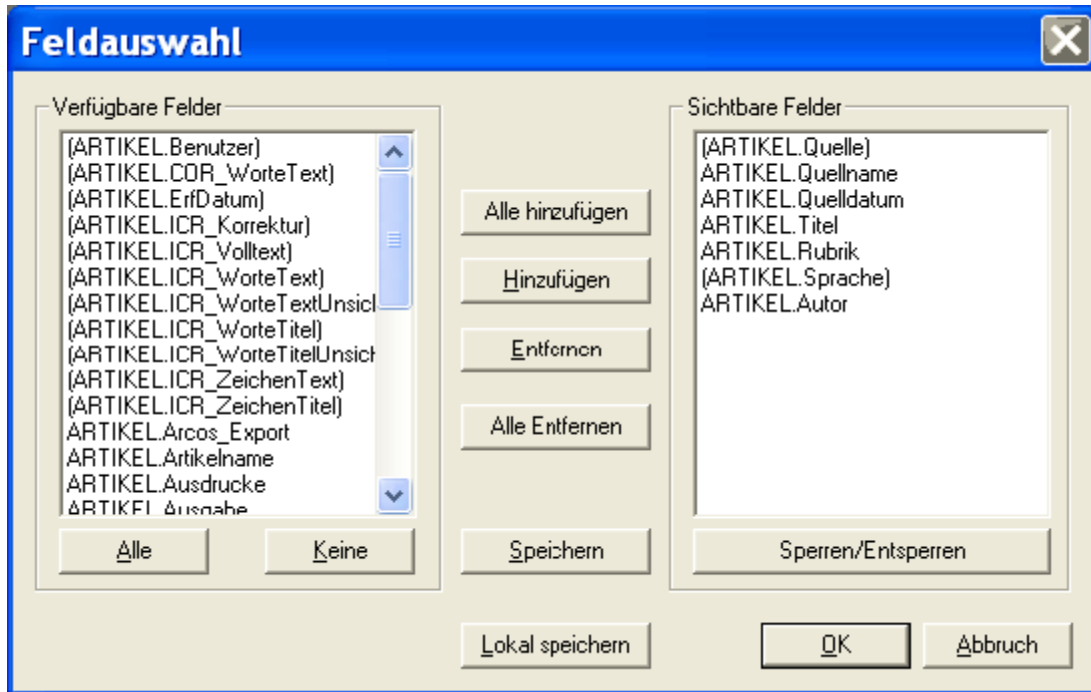
Quelle: Tragen Sie hier die Abkürzung eines Quellnamens ein (z.B. FAZ für Frankfurter Allgemeine Zeitung).

Quellname: Hier kann der vollständige Name eingetragen werden. Sofern Sie bereits die Quelle angegeben haben, wird der Quellname automatisch angezeigt.

Sprache: Geben Sie hier die in der Quelle benutzte Sprache an, sofern die angezeigte Sprache nicht stimmt.

Bestätigen Sie alle Einträge mit "Ok".

- **Feldauswahl:** Sie können über den folgenden Dialog festlegen, welche Felder angezeigt werden. Eine Änderung sollte nur in Absprache mit dem Administrator des NEWBASE Systems erfolgen, da einige Felder zwingend ausgefüllt werden müssen und daher nicht entfernt werden dürfen:



Links stehen die verfügbaren Felder, rechts die sichtbaren Felder. Sie können nun Felder den sichtbaren Feldern hinzufügen oder sichtbare Felder entfernen. Dazu müssen Sie die entsprechenden Felder mit der Maus auswählen und dann eine der Schaltflächen für das Hinzufügen oder Entfernen wählen. Sie können auch einzelne Felder sperren oder eine Sperrung aufheben. Sperren bedeutet, dass dieses Feld im Bearbeitungsfenster zwar erscheint, aber nicht verändert werden kann. Zum Schluß sollten Sie die Einstellungen speichern, sofern Sie auch beim nochmaligen Öffnen des Programms erhalten bleiben sollen. Bestätigen Sie alle Änderungen mit "OK".

3. Nachdem alle Metadaten so weit wie möglich eingetragen sind, klicken Sie den "Export" Befehl, um den Exportvorgang erfolgreich abzuschließen.

# Index

## C

Clippings exportieren • 15  
Copyright • 1

## H

Handbuchkonventionen • 3

## I

Installation • 5

## N

**NEWBASE WebShot (PR) 1.4** • 1  
NEWBASE-Lizenzvertrag • 1

## P

Programm starten und beenden • 6

## W

Wartung • 3  
Webinhalte ausschneiden und speichern • 7  
Weitere Funktionen • 13, 14